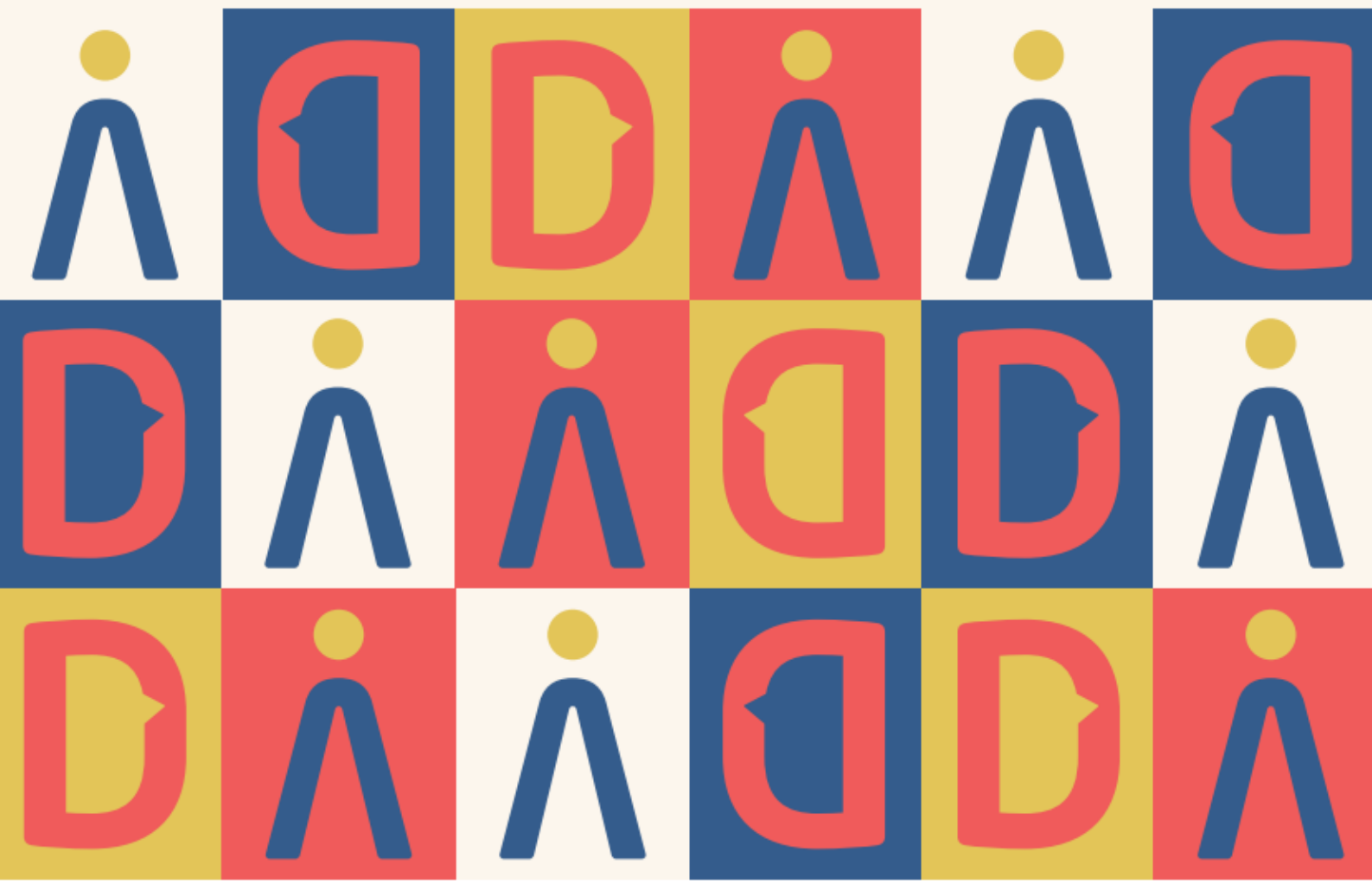


WSDA赛事活动手册

v2025091



目录

一、 WSDA 会员体系	3
二、 Junior组别自由演讲 Expository Speech - Junior	5
三、 Junior组别即兴辩论 Extemporaneous Debate - Junior	7
四、 表演性演讲 Interpretation	9
五、 原创演讲 Original Oratory	12
六、 公共论坛式辩论 Public Forum Debate	14
七、 中学组即兴辩论 Extemporaneous Debate - Middle/High School	17
八、 纪律准则及处罚办法 Disciplinary guidelines and penalties	20

一、WSDA 会员体系

1. 赛事体系

会员身份是学生个人参与 WSDA 主办活动的准入门槛，包括校际赛、区域赛、全国赛、海外比赛与活动等。按照规模规格，活动分为三级：

A 级赛事

- 由 WSDA 主办的全国性演讲与辩论活动，包括 WSDA 全国总决赛以及 WSDA 冬季冠军赛。
- 经 WSDA 认可的部分国际性活动。参与此类活动，须经 WSDA 组织与选拔，包括 NSDA 全美总决赛。

B 级赛事

- WSDA 主办的区域性演讲与辩论活动，B级赛事是争夺每年 A 级赛事邀请资格的途径。学生需要成为 WSDA 正式会员后方可申请参与。区域性活动每年分秋季与春季两轮，分为线上与线下两种组织形式。
- 经 WSDA 认可的部分国际性活动。参与此类活动，须经 WSDA 组织与选拔，包括美国斯坦福名校邀请赛，美国哈佛名校邀请赛。

C 级赛事

- 经 WSDA Junior 授权的机构选拔赛。学生参与这类赛事有机会获得参加更高级别赛事的邀请资格。
- 经 WSDA 认证的校园社团、学校官方或社会团体可以组织校际间或本地性的演讲与辩论活动（通过提前向 WSDA 申请认证活动，并按照相应的规范与标准举办后，可以为参加活动的学生或学生组织者提供 WSDA 积分，但无法直接获得 A级赛事邀请资格）。
- 学生参加 C 级赛事不需要缴纳会员费成为 WSDA 正式会员；但是仅 WSDA 正式会员可以通过参加活动累计积分并参与全国排名。

2. 积分体系

在WSDA官方渠道注册账号并缴纳会员费后即可成为 WSDA 正式会员，可累计积分参与全国排名。具有正式会员身份的选手通过参加演讲与辩论认证活动、组织或服务活动的方式来增加自己的积分。

不同赛事或活动给予会员带来的积分有所区别：

1) 国内赛事

比赛（国内）结果		A 级赛事	B 级赛事	C 级赛事
	胜	+10 分	+6 分	+4 分

辩论	负	+7 分	+3 分	+2 分
演讲	NO.1-NO.2	+10 分	+6 分	+4 分
	NO.3-NO.4	+9 分	+5 分	+3 分
	NO.5-NO.6	+8 分	+4 分	+2 分
	NO.7-NO.8	+7 分	+3 分	+1 分
	NO.9 及其他	+6 分	+2 分	+1 分
附加	冠军	+15 分	/	/
	亚军	+10 分	/	/
	季军	+5 分	/	/

2) 国外赛事

比赛（海外）结果		A 级赛事	B 级赛事
主辩论部分	胜	+10 分	+6 分
	负	+7 分	+3 分
即兴辩论部分	胜	+6 分	/
	负	+4 分	/
主演讲部分	NO.1-NO.2	+10 分	+6 分
	NO.3-NO.4	+9 分	+5 分
	NO.5-NO.6	+8 分	+4 分
	NO.7-NO.8	+7 分	+3 分
	NO.9 及其他	+6 分	+2 分
即兴演讲部分	NO.1	+10 分	/
	NO.2	+9 分	/
	NO.3	+8 分	/
	NO.4	+7 分	/
	NO.5 及其他	+6 分	/
附加	冠军	+15 分	/
	亚军	+10 分	/
	季军	+5 分	/

二、Junior组别自由演讲 Expository Speech - Junior

1. 活动描述

自由演讲应描述、阐明、说明或定义一个对象、想法、概念或过程。演讲稿可以是原创的，也可以是他人撰写的。

建议采用说明性演讲形式，应以向听众提供信息为目的，目标是教育而非宣传。

鼓励学生脱稿演讲，不允许使用除手卡之外的视觉辅助工具，使用手卡可能会影响选手的表现从而影响演讲分数。

参加自由演讲的学生会向听众提供独特而有趣的信息。有效的自由演讲可以向听众介绍一个全新的话题，也可以介绍人们可能已经非常了解的话题的新内容。

2. 活动组别

自由演讲活动组别为1-3年级组，和4-6年级组两个组别。

3. 活动流程

- **Step 1:** 所有参赛选手每一轮将会被随机分配到不同小组进行比赛，每组将分配4-8名选手，由 1 名裁判（初赛）或至少 2 名裁判（淘汰赛）裁决比赛。
- **Step 2:** 参赛选手根据选手编号查询对垒表中每轮小组比赛的分组和演讲顺序。
- **Step 3:** 参赛选手按顺序依次上台介绍自己的选手编号、姓名和演讲题目后，开始自由演讲，演讲时间上限为 3 分钟。
- **Step 4:** 裁判依据参赛选手表现给出小组排名及个人得分。

演讲完毕后选手应聆听该轮其他选手演讲，所有选手演讲结束后获得裁判同意方可离场。

如果有学生迟到，可以跳过该学生，待其到场后再根据裁判指示开始演讲。

若非身体疾病、上轮活动延迟等不可抗力导致迟到，并在获得组委会事前批准的情况下，在每场活动规定开始之后 15 分钟内仍未到场的选手将被视为自动弃权。因考虑到有新选手不熟悉比赛流程，每场比赛的第一轮会放宽执行量度，以裁判与主办方确认为准。

4. 比赛规则

1) 超时规则

演讲时间限时 3 分钟。当计时器 3 分钟计时结束鸣响时，选手必须停止演讲。超过时长的演讲内容不计入评分范围内，每场比赛采用计时器计时，演讲没有最短时间限制。

2) 脱稿规则

自由演讲比赛建议脱稿。未脱稿的演讲，会影响裁判对选手的直观印象，并影响裁判评分。

3) 道具规则

选手在演讲时不可以使用任何辅助设备和工具，包括但不限于 PPT、音乐、视频或道具等。

5. 评分规则

自由演讲打分区间为 80-100，裁判根据选手整体表现给出排名和评分。同时裁判会在以下 10 个方面给予选手打勾反馈，并对选手的本场表现给予评价，勾选项不与排名和评价直接关联。

- **发音：**发音咬字清晰准确，合理处理语音语调
- **强调：**恰当使用强调的方法
- **语速：**合理把握语速节奏
- **音量：**演讲音量适当
- **表情与眼神：**适当使用表情与眼神的面部表达
- **手势：**适当使用手势与听众交流
- **肢体姿态：**恰当使用肢体语言与表情来加强演讲的影响力
- **创新内容：**演讲内容新颖有创意
- **内容组织：**演讲内容组织合理有序且吸引注意
- **总体表现：**演讲的综合效果

6. 成绩与排名

自由演讲比赛的排名首先参考选手在各轮次所获得的个人排名总和。当个人排名成绩相同时参考选手个人分数总和。

个人排名总和：指选手在各小组比赛中所获得的名次加权总和，个人名次越高者排名越靠前。

个人分数总和：指选手在各小组比赛中所获得的个人评分总和，分数越高者名次越靠前。

三、Junior组别即兴辩论 Extemporaneous Debate - Junior

1. 活动描述

即兴辩论采用一对一辩论形式，学生只有有限的准备时间来准备辩题。与公共论坛辩论不同的是，学生在一场比赛的多个轮次中，就多个不同辩题进行辩论，而不是就一个辩题进行整场比赛。

每轮比赛开始时向学生发布一个辩题。一般来说，每场比赛中一轮或两轮将使用 WSDA 提前发布的备稿辩题，选手可提前作准备。其他轮次使用现场发布的即兴辩题，选手有 15 分钟准备时间。在论证过程中允许使用证据，但由于准备辩题的时间有限，证据并不是评判的决定性因素。

2. 活动流程

在公布比赛对垒时，辩手将被告知该轮比赛中的持方（正方或反方）。

辩手将被分配到正方或反方的“准备室”，与该组其他辩手一起为该轮比赛做准备。辩手进入准备室不可以自带任何资料及笔记本等，也不可以使用任何电子设备，仅可以携带笔。辩手可以使用主办方提供的手卡记录自己的准备信息，并在稍后的辩论过程中使用。

- 辩手将与自己同方的辩手同时进行准备，辩手可以在准备室沟通交流。
- 准备时，辩手必须在被分配的持方准备室进行准备，不得自行更换持方或进入对方准备室。
- 每轮辩论的正反方随机，因此每轮比赛准备组将有所不同，请以每轮比赛的对垒表为准。

辩题将在准备室中公布，公布辩题的同时开始计时，自计时开始起，辩手有 15 分钟的准备时间。准备时间结束后，辩手需要前往各自的比赛教室进行辩论。

辩手进入教室后，依据对垒表已分配好的正反方，在裁判的安排下按以下流程进行辩论：

环节	时长	目的
正方陈词 Constructive Speech	2 分钟	正方提供支持辩题立场的开篇陈词。
反方盘问环节 Cross-Examination	1 分钟	反方就正方开篇陈词进行提问，正方回答。
反方陈词 Constructive Speech	2 分钟	反方提供反对辩题立场的开篇陈词。
正方盘问环节 Cross-Examination	1 分钟	正方就反方开篇陈词进行提问，反方回答。
准备时间 Mandatory Prep	1 分钟	双方对辩驳陈述做准备。
正方辩驳 Rebuttal Speech	2 分钟	正方做出辩驳陈述。
反方辩驳 Rebuttal Speech	2 分钟	反方做出辩驳陈述。
准备时间 Mandatory Prep	1 分钟	双方对总结陈词做准备。
正方总结陈词 Final Focus	2 分钟	正方做总结陈词，阐述获胜原因。
反方总结陈词 Final Focus	2 分钟	反方做总结陈词，阐述获胜原因。

陈词环节 (Constructive Speech)

双方按流程阐述自己的立场，时长为 2 分钟，不可超时。

双方在 2 分钟开篇陈词之后，接受对方的盘问，盘问时长为 1 分钟。在盘问中，应由对方提出问题，己方作出回答。若辩手在盘问中进行提问或拒绝回答，将影响该环节分数，从而可能会导致裁判将此持方判负。

辩驳环节 (Rebuttal Speech)

辩驳环节中辩手须判断和指出对方关键论点或论证的不正当性，反转对方陈词，提出有效对观点或证据。时长为 2 分钟，不可超时。

总结陈词 (Final Focus)

辩手需在 2 分钟内总结双方争论点，在此环节中辩手不得提出新的论点。

准备时间 (Prep Time)

在陈词与盘问环节和辩驳环节结束后，双方均有 1 分钟的准备时间。该时间必须使用，不允许拆分使用。

根据比赛的规模人数和场地条件，每轮比赛可能会分成两个半场 (Flight) 进行。辩手随机分配至 flight A 或 flight B 比赛。Flight 不固定，每一轮选手有可能在不同半场比赛，请以对垒表为准。

因个人原因晚于准备时间进入准备室的辩手，其准备时间不予补偿，即自准备室开始 15 分钟的准备时间截止后，该选手与其余选手同时停止准备，进入各自的辩论教室。

除因身体疾病、上轮活动延迟等不可抗力导致迟到（且获得组委会事前批准）的情况之外，在每场活动规定开始之后 15 分钟内仍未到场的参加活动队伍将被视为自动弃权。因考虑有新选手不熟悉比赛流程，每场比赛的第一轮会放宽执行量度，以裁判与主办方确认为准。

3. 评分规则

即兴辩论的胜负由裁判根据双方辩手的论据、影响力、说服力等因素综合评判。

选手个人评分参考以下 6 项标准，由裁判完成评分。评分区间为 18-30 分。双方评分高低与胜负一致，允许平分但不允许平局，不允许低分队伍胜出。

- **论点解析**：解释辩题要点及其重要性
- **逻辑支撑**：合理使用符合逻辑的支撑性论据
- **辩驳**：有效回应对手的论点
- **交叉盘问**：提问与回答简明高效
- **辩论风格**：问答简介扼要，文明礼貌
- **综合表现**：发言整体干净利落

4. 实力匹配配对规则 (Power Match)

自每一场比赛的初赛第三轮开始，对垒配对将根据前两轮比赛结果进行匹配。其中，前两场两轮比赛全

胜的辩手为第一档，一胜一负的辩手为第二档，两场皆负的辩手为第三档。

原则上，这一阶段的对垒将在同一档内的辩手中配对进行，如：两战全胜的辩手在第三场与两战全胜的辩手对垒，而一胜一负的队伍对垒对象的成绩也应为一胜一负，以此类推。

若同一档内的辩手为奇数，则随机选出一位辩手上调一档进行比赛。

5. 线上赛规则

WSDA 向即兴辩论选手提供线上参赛机会，以下为线上赛独有规则：

- 线上即兴辩论允许选手使用电脑与网络搜索资料，但资料依旧并非评判比赛胜负的决定性因素；
- 禁止选手获取场外协助（如教练、老师指导等），如有发生此情况，将视情况取消该场所有比赛轮次成绩，严重时将导致后续比赛禁赛；
- 不单独设置准备室，对垒表公布后选手直接进入比赛会议室进行辩题准备。准备时间结束后，选手按照开始时间或依照裁判和管理员指示开始辩论；
- 在线上会议室准备过程与辩论过程中，选手需要保持摄像头与麦克风开启，本人上正面半身出镜。

6. 成绩与排名

每场比赛的所有轮次结束后，依次根据以下判定标准进行辩手成绩排序，当某项出现并列时参考下一项：

- 1) **获胜场数**：选手胜出的场次总数高者排名靠前；
- 2) **辩手分总和**：若获胜场数相同，则个人评分总和更高者排名靠前；
- 3) **所有对手的平均胜场**：若前两项相同，则对手平均胜场数更高的选手排名靠前；
- 4) **所有对手的平均个人评分**：若前述三项相同，则对手的平均个人评分更高的选手排名靠前；
- 5) **个人排名总和**：若前四项相同，则个人所有轮次内排名总和数值低的选手排名靠前；
- 6) **所有对手的个人平均排名**：若前五项相同，则所有对手的个人平均排名数值低的选手排名靠前；
- 7) 若经过上面六项标准排序后仍有并列成绩，则以 WSDA 评分系统分配随机数决定名次。

四、表演性演讲 Interpretation

1. 活动描述

学生利用戏剧、短篇小说或其他已出版的作品，表演作品中的一个或多个部分，时长不超过十分钟。表演性演讲旨在考察学生通过戏剧文本传达情感的能力，或通过剧本分析、表达、时机把握和幽默的角色塑造等方面的喜剧技巧。参赛者可扮演一个或多个角色。

不得使用道具或服装。学生应着正装/职业装。

表演还需要包括一段由学生撰写的介绍，以说明表演的背景并注明题目和作者。

2. 演讲结构

- 预告
- 介绍：剧本的作者及原作品名称
- 表演故事或剧本

预告，即展示自己最有信心的简短表演片段，以勾起观众的兴趣，长度一般不超过 1 分钟。

介绍，表演者需解释表演的目的。通常情况下，在开场白之后，表演者将简要解释这段表演的相关性，然后介绍故事或剧本的名称和作者，最后进入表演。

3. 剧本选择范围

表演者的剧本选择范围为：

- 电影
- 书籍
- 剧本
- 影视剧
- 漫画

4. 比赛规则

1) 类别

类别表演性演讲是单人表演类别，内容可以是选用戏剧题材或幽默文学，选择已出版的印刷或表演作品：电影、书籍、剧本、影视剧、漫画小说或其他已出版的印刷作品、PDF 文件、电子书以及有限的在线和录音作品。

2) 道具

演讲不得使用任何实物道具或相关服装。

3) 作品名称

在演讲过程中，参赛选手必须明确讲出作者姓名以及剪辑的来源作品名称。

4) 时长

表演性演讲的最长时长为 10 分钟，另外有 30 秒的“恩惠时间”。如果学生超过了恩惠时间，则不能获得该小组第一名。排名由每位裁判自行决定。选择计时的裁判应使用精确（秒表功能）的计时设备。无最短表演时间要求。

5) 恩惠时间超时判定

如果该轮比赛有多名裁判，需要所有裁判都一致同意该学生已超过宽限时间时，才能判定该选手为超时。

6) 选材

表演性演讲中使用的选材必须是从单部文学作品（一部短篇小说、戏剧或小说）中选取的。如果资料来源是短篇小说、戏剧或小说选集，则每个文学选段都是独立的，只能使用一个选段，即使选段出自同一

作者之手也不可以混合使用。

- A. 比赛时必须携带演讲稿的打印稿。依比赛期间 WSDA 要求，参赛者必须上交打印稿。
- B. 除介绍部分，演讲原始资料不得由表演者本人撰写或改编。
- C. 原始材料必须在整个比赛期间对公众可访问。允许使用数码印刷出版物，如网页和从网页上检索或购买的 PDF 文件，只要该网页在整个比赛期间可公开访问。允许使用未印刷的数字出版物，如视频、音频文件和电影，只要原始资料在整个比赛期间均可公开访问，且参赛选手可获得原始资料的正式誉本。

学生不得使用其在之前任何比赛年度的比赛中使用过的文学作品中的剪裁或整篇演讲稿。

7) 生成式人工智能的使用

在表演性演讲项目中，学生禁止表演由生成式人工智能创作的材料。生成式人工智能不应作为材料的来源；虽然可以使用生成式人工智能来引导学生找到文章、想法和材料，但任何表演的材料必须在要求时提供其原始来源。

5. 演讲流程

- 1) 预选活动中，所有参加活动选手每一轮将会被随机分配到不同小组进行活动，每个小组 5-8 名选手。
- 2) 参加活动选手根据选手编号查询每轮小组活动的分组与演讲顺序。
- 3) 每轮活动参加活动选手根据演讲顺序依次上台介绍自己的选手编号、中文姓名和演讲题目，然后开始表演性演讲。演讲时长上限为 10 分 30 秒。
- 4) 裁判根据参加活动选手表现给出小组排名及个人得分。
- 5) 排名靠前的活动选手晋级淘汰赛环节继续比赛，最终决出相应名次。

演讲完毕后选手应聆听该轮其他选手演讲，所有选手演讲结束后获得裁判同意方可离场。

如果有学生迟到，可以跳过该学生，待其到场后再根据裁判指示开始演讲。

除因身体疾病、上轮活动延迟等不可抗力导致迟到（且获得组委会事前批准）的情况之外，在每场活动开始时间之后 15 分钟内仍未到场的选手将被视为自动弃权。因考虑有新选手不熟悉比赛流程，每场比赛的第一轮会放宽执行量度，以裁判与主办方确认为准。

6. 评分考察项

角色塑造是选手对角色如何思考、行动、移动和发声所做出的经过深思熟虑的决定。选手对角色的选择应该基于剧本本身。每个角色都应该在声音、身体动作和情感选择上独具特色，经过仔细推敲。角色往往会超越现实的界限。然而，要注意塑造观众能够产生共鸣的角色。主要挑战之一在于需要构建具有不同层次的表演。思考角色之间的距离，并通过使用不同的肢体层次来展现这种差异。

走位（或舞台技术）是角色在选手为他们创造的空间中如何移动。有时，走位具有表现性质，象征着角色的情感状态，而在其他时候，则表示虚拟空间中正在发生的事件，比如打开一瓶汽水或扫地。技术方面需要完全的身体控制。如涉及多个角色之间的转换或“切换”，需要反复揣摩练习。这些转换节奏往往很快，需要选手具备相应的体能。选手思考如何通过身体动作来讲述故事。站在镜子前，逐步分解动作。随着肌肉记忆的建立，逐渐加快速度。尝试不同的层次和焦点位置。

剪辑。在表演性演讲中，为了演出效果进行选段剪辑非常重要。选手的剪辑是指选手所选表演的不超过十分钟片段。选手需要研究如何编排文学作品或对话的过程，决定讲述故事的哪些方面。它会直接影响表演的其他两个评分考察项。大声朗读对话，删除那些对于想讲述的故事没有帮助的多余语言。运用喜剧元素，比如三段式笑话，或者回应与引用之前所表演的笑点以增强共鸣。思考你将如何以肢体动作来描绘故事。视觉元素能够带来极具创意的笑点。思考你将如何利用你解读中的虚拟环境来讲述笑话或完成一段戏剧性表演。

选手可以进一步参考评分单样单中评分项的描述。

7. 成绩与排名

表演性演讲比赛的排名首先参考选手在各轮次所获得的个人排名总和。当个人排名成绩相同时参考选手个人分数总和。

个人排名总和：指选手在各小组比赛中所获得的名次加权总和，个人名次越高者排名越靠前。

个人分数总和：指选手在各小组比赛中所获得的个人评分总和，分数越高者名次越靠前。

表演性演讲淘汰赛除最后一场决赛以外，所有场次累积统计选手本次比赛各轮次成绩；决赛排名不累积之前场次成绩，只根据决赛的裁判评分统计排名。

五、原创演讲 Original Oratory

1. 活动描述

原创演讲要求演讲者选取有意义的话题，在原创性基础上，搜集材料信息，运用个人智慧，用有趣的方式，使听众受益。演讲体裁上，以说服力为其首要演讲目的。

尽管许多演讲者着眼于应对当前存在的问题，提出相应的解决方案，但这并不是唯一的表现方式。演讲者可以采取不同的方式，如提醒观众身边所存在的一个潜在威胁，强调其投入某个项目的目的，亦或者歌颂一个人。

每一个演讲者都有选择话题材料的自由性，裁判将完全根据文本的有效性和讲演效果来判断最后的成绩。演讲者需自行撰写演讲稿，禁止抄袭，不得直接引用他人演讲词或文稿超过 150 字，禁止泛泛意译他人演讲。禁止使用自己或他人上一个或之前赛季（以学年为界限）中已使用过的演讲稿。

2. 活动流程

- **Step 1:** 预选活动中，所有参加活动的选手每一轮会被随机分配到不同小组进行活动，每个小组5-8名选手。
- **Step 2:** 参加活动选手根据选手编号查询每轮小组活动的分组与演讲顺序。
- **Step 3:** 每轮活动参加活动选手根据演讲顺序依次上台介绍自己的选手编号、中文姓名和演讲题目，然后开始个人演讲。高中组演讲时长为10分钟（和30秒恩惠时间），初中组演讲时长为5分钟（和

- **Step 4:** 裁判根据参加活动选手表现给出小组排名及个人得分。排名考前的选手晋级淘汰赛环节继续比赛，最终决出相应名次。

演讲完毕后选手应聆听该轮其他选手演讲，所有选手演讲结束后获得裁判同意方可离场。

如果有学生迟到，可以跳过该学生，待其到场后再根据裁判指示开始演讲。

除因身体疾病、上轮活动延迟等不可抗力导致迟到（且获得组委会事前批准）的情况之外，在每场活动开始时间之后 15 分钟内仍未到场的选手将被视为自动弃权。因考虑有新选手不熟悉比赛流程，每场比赛的第一轮会放宽执行量度，以裁判与主办方确认为准。

3. 比赛规则

1) 演讲时长

演讲时长：高中组 10 分钟，初中组 5 分钟。

除此之外，每位演讲者有 30 秒的“恩惠时间”。选手需将演讲内容控制在此时间内，即高中组 10 分钟 30 秒，初中组 5 分钟 30 秒。如果一个学生超过了“恩惠时间”，该学生将不会被排在小组第一位。

每场活动采用计时器计时，演讲没有最短时间限制。如遇初高中组合并比赛时，各轮统一采用最长 10 分钟限制进行计时，但是时长较短的演讲不会因此而影响得分。

2) 脱稿规则

原创演讲比赛建议脱稿。未脱稿的演讲，会影响裁判对选手的直观印象，并影响裁判评分。

3) 道具规则

选手在演讲时不可以使用任何辅助设备和工具，包括但不限于 PPT、音乐、视频或道具等。

4) 学术端正规则

学术不端行为是指参赛选手个人和/或其教练，在参与 WSDA 举办的原创演讲比赛中，违反公认的学术准则和/或违背学术诚信的行为。为了保护参赛的学术诚信，维护赛事的公平、公正，保护原创作品知识产权，参加 WSDA 原创演讲的所有选手，都有义务配合委员会提交稿件接受审查。选手所提交稿件必须为与当场比赛内容相同的文稿。

可[点击这里](#)或扫码查看本规则相关细则。



5) 生成式人工智能的使用规则

在原创演讲项目中，学生禁止直接引用或改写生成式人工智能来源的文本。生成式人工智能不得被作为引用来源。例外情况是，学生在发表有关人工智能的演讲时，可以引用人工智能内容来说明其关于人工智能的观点，但需遵守现有的引用字数限制。虽然可以使用生成式人工智能来引导学生找到文章、想法和来源，但任何引用或改写的证据必须在要求时提供其原始来源。

4. 评分规则

原创演讲的评分参考以下 3 项评分标准，由裁判完成评分并根据小组内的表现为选手依次排名。评分区间为 90-100 分，分数高者排名靠前，同分者需区分排名高低。

- **重要性：**演讲者应选用对于人和社会具有重要性的主题。演讲稿要建立可信度，并提供支持该主题重要性的例子。演讲者应通过恰当的演讲方式来表明重要性。
- **关联性：**演讲者应该将听众与话题联系起来。演讲者使用具有个人特点的表达技巧，向听众呈现该话题如何影响他人和社会。演讲者使用的修辞方法应具有包容性，便于听众接收。
- **原创性：**演讲者能够使用具有个人特色或创造性的处理方式向听众呈现主题。选用的例子或论据具有新意或很好的吸引听众。

5. 成绩与排名

原创演讲比赛的排名首先参考选手在各轮次所获得的个人排名总和。当个人排名成绩相同时参考选手个人分数总和。

个人排名总和：指选手在各小组比赛中所获得的名次加权总和，个人名次越高者排名越靠前。

个人分数总和：指选手在各小组比赛中所获得的个人评分总和，分数越高者名次越靠前。

原创演讲淘汰赛除最后一场决赛以外，所有场次累积统计选手本次比赛各轮次成绩；决赛排名不累积之前场次成绩，只根据决赛的裁判评分统计排名。

六、公共论坛式辩论 Public Forum Debate

1. 活动描述

公共论坛式辩论为双人组队形式的辩论。组委会提前公布辩题供选手学习与研究，比赛时现场选择正反方立场并与另一队选手展开辩论，通过多轮比赛并由多位裁判打分投票进行评奖。

2. 活动流程

在公布比赛对垒时，辩手依据对垒表得知该轮比赛的对手、开始时间、比赛房间以及裁判。比赛时间开始前，辩手前往各自的比赛教室进行辩论。

在每场比赛开始前，由裁判抛投硬币，双方选手选择硬币正反面。猜中的一方有权先行选择比赛的发言顺序或辩论立场。若猜中的一方决定发言顺序，则另一方有权决定辩论立场；若猜中的一方决定辩论立场，则另一方可以决定发言顺序。

在比赛中，正方坐在裁判左手边，反方坐在裁判的右手边。在比赛进行当中，除自由辩论环节外，所有辩手在发言时须起立。

在抛硬币决定顺序和正反方后，辩手需协助裁判在评分单上正确的位置填写队伍编号、辩手名称（请填写与报名时一致的英文名或拼音），填写完成后开始依据裁判裁判指示，按以下流程开始比赛：

活动程序	发言计时
甲方一辩立论陈述	4 分钟
乙方一辩立论陈述	4 分钟
甲、乙方一辩交替盘问	3 分钟
甲方二辩辩驳陈述	4 分钟
乙方二辩辩驳陈述	4 分钟
甲、乙方二辩交替盘问	3 分钟
甲方一辩总结	3 分钟
乙方一辩总结	3 分钟
自由辩论	3 分钟
甲方二辩聚焦总结	2 分钟
乙方二辩聚焦总结	2 分钟

除发言时间外，每场比赛中，每队各有3分钟准备时间，请参照比赛规则进行使用。

比赛结束后双方握手结束比赛。

除因身体疾病、上轮活动延迟等不可抗力导致迟到（且获得组委会事前批准）的情况之外，在每场活动开始时间之后 15 分钟内仍未到场的队伍将被视为自动弃权。因考虑有新选手不熟悉比赛流程，每场比赛的第一轮会放宽执行量度，以裁判与主办方确认为准。

3. 比赛规则

1) 辩手与辩位

每支队伍由两名辩手组成，各参赛队伍可自行决定辩位（即一二辩位）——每支队伍中先发言选手为第一辩手（一辩），后发言选手为第二辩手（二辩）。

2) 超时规则

辩手必须在发言时间完毕时立即停止发言，不得超时。

3) 资料查阅

比赛过程中，辩手可以利用电子产品现场查阅互联网资料，但不得以任何形式获得来自队友以外的任何帮助。

4) 生成式人工智能的使用

在辩论项目中，生成式人工智能不得作为引用来源；虽然可以使用生成式人工智能来引导学生找到文章、想法和来源，但任何引用或改写的证据必须在要求时提供其原始来源。

5) 暂停准备时间 (Prep Time)

- 双方都有要求暂停准备的权力，以提供辩手们临场讨论。
- 双方要求暂停的次数不限，但是暂停准备总时间不得超过三分钟。
- 双方欲提出暂停要求时，必先提请裁判，待当时发言的辩手结束发言后方可进行，不得打断任何发言。
- 鼓励辩手在总结发言前使用暂停讨论权利。
- 每次行使暂停权利时，双方将共享讨论时间。在暂停期间，双方辩手均不得离开赛场。

6) 证据检查规则

引用证据的学生必须能够提供证据的原始文本及准确来源，文本应当以英文形式呈现。如果是互联网资料，则必须包括原始资料的链接，并确保链接可以有效访问。

选手可以在活动过程中任一方发言环节结束后发起证据检查 (Check Evidence)。

A 队提出需要检查对方证据后，B 队有一分钟的时间 (Free Time，不计入任何一方准备时间) 来找出所需信息并提供给 A 队查看。如果 B 队寻找证据超过一分钟 Free Time 后仍然没法提供，则可以选择使用自己准备时间 (Prep Time) 来继续寻找证据材料并提供给对方，或者，选择放弃寻找并自行承担不能提供完整证据的后果。

A 队拿到后即开始记作 A 队的准备时间 (Prep time) 检查对方证据。在此过程中，场上任何人员不允许做除查看证据以外的任何事情。B 队在给出信息后，不允许在 A 队查看过程中做任何额外的动作。围绕证据所作出的任何质询及论述都必须作为某个 speech 的一部分，否则裁判将不予考虑。

单纯未找到证据这一结果并不能直接证明该论点为伪。

7) 实力匹配规则 (Power Match)

第三轮比赛对垒配对将根据前两轮比赛结果分档进行。其中，前两场两轮比赛全胜的队伍为第一档，一胜一负的队伍为第二档，两场皆负的队伍为第三档。原则上，这一阶段的对垒将在同一档内的队伍中配对进行，并且同档队伍按照队伍分数高分对低分对垒。

若同一档内的队伍为奇数，则抽签选出一支队伍上调一档进行比赛。以此类推，第四场的比赛对垒配对将根据前三场的赛果继续按照实力匹配规则进行。

8) 对垒与规避规则

在比赛对垒允许的情况下，以下对垒规避规则将被应用，并按照优先级由上至下执行：

- a. 与裁判同校或来自同一机构的队伍应规避；
- b. 循环赛中遇到过任何一只队伍的裁判应尽量避免重复，除非其他裁判无法同时调整。进入淘汰赛后本条规则仅在淘汰赛范围应用，即不考虑淘汰赛与循环赛阶段的重复；
- c. 曾经对垒的队伍应尽量避免在循环赛中再次对垒。进入淘汰赛后本条规则不适用。
- d. 同所学校参赛队伍应尽量避免对垒，除非该学校参赛数量过多导致无法实现同校规避。进入淘汰赛后本条规则不适用。

4. 评分规则

公共论坛式辩论的胜负由裁判根据双方辩手的论据、影响力、说服力、可靠性综合评判。

选手个人评分参考以下 6 项内容由裁判完成评分。评分区间为 20-30 分（允许0.5分）。双方评分高低与胜负一致，允许平分但不允许平局，不允许低分队伍获胜。

- **分析**：有效解释辩题所涉及的重要问题
- **证据**：使用有事实根据的论点
- **推理**：使用逻辑支持
- **交叉盘问**：问答简介扼要，文明礼貌
- **反驳**：有效反驳对方论点，没有遗漏
- **演讲**：演讲发音清晰

5. 成绩与排名

所有轮次结束后，依据以下规则进行辩手队伍与个人成绩排序。当该项出现并列时参考下一项。

1) 队伍排名

- 获胜场数：选手胜出的场次总数高者排名靠前；
- 辩手分总和：若第一项相同，则队伍中两位选手评分总和高者排名靠前；
- 所有对手的平均胜场：若前两项相同，则对手平均胜场数更高的队伍排名靠前；
- 所有对手的平均队伍评分：若前述三项相同，则对手的平均队伍评分更高的队伍排名靠前；
- 个人排名总和：若前四项相同，则队伍中两个人所有轮次内排名总和数值低的队伍排名靠前；
- 所有对手的个人平均排名：若前五项相同，则所有对手的个人平均排名数值低的选手排名靠前；
- 若经过上面六项标准排序后仍有并列成绩，则以 WSDA 评分系统分配随机数决定名次。

2) 个人辩手排名

- 辩手分总和：个人评分总和高者排名靠前；
- 个人排名总和：若前一项相同，则个人所有轮次内排名总和数值低的选手排名靠前；
- 获胜场数：若前两项相同，则选手个人胜出的场次总数高者排名靠前；
- 所有对手的平均胜场：若前两项相同，则对手平均胜场数更高的选手排名靠前；
- 所有对手的平均个人评分：若前述三项相同，则对手的平均个人评分更高的选手排名靠前；
- 若经过上面五项标准排序后仍有并列成绩，则以 WSDA 评分系统分配随机数决定个人辩手名次。
- 若选手在某一轮轮空获胜，则该轮选手的辩手分将参考其他轮次辩手分取平均值补全。

七、中学组即兴辩论 Extemporaneous Debate - Middle/High School

1. 活动描述

学生在有限的准备时间内对将要进行的辩题做准备，一对一形式比赛。然而，与其他常见的辩论类型不同的是，即兴辩论要求学生在比赛过程中对一系列辩题进行论点陈述及反驳。每一轮，学生需要围绕一个独立的辩题展开辩论，并且之前有至少30分钟的时间来准备这一轮比赛。

2. 活动流程

即兴辩论是WSDA/NSDA赛事中独具特色的一对一竞赛形式。在这项限时准备的辩论活动中，选手从拿到辩题到正式上场仅有30分钟备赛时间。有可能准备时间长于30分钟，但绝不会少于30分钟。辩手需围绕既定议题持支持或反对立场——由电脑随机分配持方。其中，支持辩题的称为正方辩手，反对辩题的称为反方辩手。双方需在陈述立场后展开交叉质询与反驳陈词。

公布比赛对垒的同时发布该轮比赛的辩题，辩手依据对垒表得知该轮比赛的对手、比赛房间以及裁判。比赛开始的时间为开始准备辩题的时间，辩手可以在赛场的任何位置进行准备。比赛开始时间的30分钟后，为该轮辩论开始的时间，辩手需要准时抵达比赛房间开始辩论。

在每场比赛开始前，双方选手与裁判确认自己的选手编号及正反方辩位。在比赛中，正方坐在裁判左手边，反方坐在裁判的右手边。在比赛进行当中，所有辩手在发言时须起立。

选手信息确认完成后开始依据裁判指示，按以下流程开始比赛：

活动程序	发言计时
正方立论陈述	2分钟
提问环节-对正方	1分钟
反方立论陈述	2分钟
提问环节-对反方	1分钟
准备时间	1分钟
正方辩驳陈述	2分钟
反方辩驳陈述	2分钟
准备时间	1分钟
正方辩驳陈述	2分钟
反方辩驳陈述	2分钟

3. 比赛规则

1) 辩题

所有轮次使用即兴辩题，比赛开始时公布。

2) 比赛准备与开始辩论

对垒表比赛时间为开始准备辩题的时间。比赛开始后30分钟，辩手需要抵达比赛房间开始辩论。比赛开始后45分钟，辩手仍未抵达比赛房间视为放弃本轮，对手自动获胜；如双方都未按时抵达比赛房间，则判定为双输。

3) 发言超时规则

辩手必须在发言时间完毕时立即停止发言，不得超时。

4) 资料查阅

准备辩题和辩论过程中，辩手可以利用电子产品现场查阅互联网资料，但不得以任何形式获得来自队友以外的任何帮助。

5) 生成式人工智能的使用

在即兴辩论项目中，虽然可以使用生成式人工智能来引导学生找到文章、想法和来源，但生成式人工智能不得作为引用来源。

6) 证据

学生可以在辩论前进行研究准备，并在发言中允许使用权威参考资料作为证据，但是考虑到准备时间有限，使用证据不作为强制要求，也不是最重要的评分点。

7) 实力匹配规则 (Power Match)

第三轮比赛对垒配对将根据前两轮比赛结果分档进行。其中，前两场两轮比赛全胜的辩手为第一档，一胜一负的辩手为第二档，两场皆负的辩手为第三档。原则上，这一阶段的对垒将在同一档内的辩手中配对进行，并且同档队伍按照辩手分数高分对低分对垒。

若同一档内的辩手为奇数，则抽签选出一位辩手上调一档进行比赛。以此类推，第四场的比赛对垒配对将根据前三场的赛果继续按照实力匹配规则进行。

8) 对垒与规避规则

在比赛对垒允许的情况下，以下对垒规避规则将被应用，并按照优先级由上至下执行：

- e. 与裁判同校或来自同一机构的辩手应规避；
- f. 循环赛中遇到过任何一只辩手的裁判应尽量避免重复，除非其他裁判无法同时调整。进入淘汰赛后本条规则仅在淘汰赛范围应用，即不考虑淘汰赛与循环赛阶段的重复；
- g. 曾经对垒的辩手应尽量避免在循环赛中再次对垒。进入淘汰赛后本条规则不适用。
- h. 同所学校参赛辩手应尽量避免对垒，除非该学校参赛数量过多导致无法实现同校规避。进入淘汰赛后本条规则不适用。

4. 评分规则

即兴辩论的胜负由裁判根据双方辩手的立论与分析、提问与驳斥、逻辑、说服力等综合评判。

选手个人评分主要参考以下方面由裁判完成评分。评分区间为 18-30 分（允许0.5分）。双方评分高低与胜负一致，允许平分但不允许平局，不允许低分队伍获胜。

- **分析**：有效解释辩题所涉及的重要问题
- **论点论据**：陈述/论证其主张的合理性
- **推理**：使用逻辑支持
- **提问盘问**：提问简洁扼要，抓住重点
- **驳斥**：有效反驳对方论点
- **说服力**：有效引导与说服裁判
- **演说风格**：演讲发音清晰

5. 成绩与排名

所有轮次结束后，依据以下规则进行辩手成绩排序。当该项出现并列时参考下一项。

- a. 获胜场数：选手胜出的场次总数高者排名靠前；
- b. 辩手分总和：若第一项相同，则选手评分总和更高者排名靠前；
- c. 所有对手的平均胜场：若前两项相同，则对手平均胜场数更高的队伍排名靠前；
- d. 所有对手的平均评分：若前述三项相同，则对手的平均评分更高的选手排名靠前；
- e. 若经过上面四项标准排序后仍有并列成绩，则以 WSDA 评分系统分配随机数决定名次。

八、纪律准则及处罚办法 Disciplinary guidelines and penalties

1. 投诉和建议

所有参加 WSDA 演讲与辩论联赛的参赛队伍及个人，均须服从裁判的当场判决。各级别赛事中，预选赛阶段，除非裁判个人同意，否则不当场公布比赛成绩及结果。

严禁参赛选手或者其他个人通过各种方式干扰比赛秩序。

如果参赛选手或其他人员对于比赛过程、比赛结果有任何建议或者意见，请于比赛结束后将相关意见通过邮件、电话等各种形式反馈到 WSDA 。

2. 纪律准则及罚则

所有参赛选手需在比赛过程中尊重对手、裁判以及所有工作人员。参赛选手在比赛期间发生的以下行为，经过组委会调查确认的，分别处以下列处罚：

- 1) 比赛中，选手以指责、谩骂、向他人吐唾沫、打手势等非道德方式侮辱、侵犯对方辩手、裁判、联赛组织人员或其他相关人员的，将被停止本轮比赛资格，本轮联赛所获积分被清零。
- 2) 比赛中，因各种原因发生打架斗殴等暴力行为，参与双方将被停止本轮比赛资格，本轮联赛所获积分被清零。
- 3) 参赛选手在比赛中以不正当手段，严重影响和干扰其他选手比赛的，将被停止本轮比赛资格，本轮联赛所获积分被清零。

- 4) 参赛选手及其直系亲属、领队老师及其他相关人员，在比赛过程中以不正当手段，干扰比赛正常秩序的，包括影响工作人员正常工作的，将被停止本轮比赛资格，本轮联赛所获得积分被清零。
- 5) 以上情形严重者，将被取消 WSDA 演讲与辩论联赛注册资格，终身不得参加本项赛事。

3. 处罚证据

- 1) 组委会受理各种反映事件真实情况的证据，但拒绝接受伪造、有损相关参与者人格或明显与相关事实无关的证据。
- 2) 证据类型包括：裁判的报告；相关各方的陈述、声明和证言；录音录像等。
- 3) 组委会对证据有绝对的认定权。